

# 西部利得量化成长混合型发起式证券投资基金

## 招募说明书（更新）

（2019 年 12 月）

### （摘要）

#### 重要提示

本基金的募集申请经中国证券监督管理委员会 2018 年 1 月 24 日证监许可【2018】189 号文准予西部利得量化阿尔法混合型证券投资基金变更注册为西部利得量化成长混合型发起式证券投资基金，并经中国证券监督管理委员会 2018 年 8 月 17 日机构部函【2018】1926 号文准予延期募集。本基金的基金合同于 2019 年 3 月 19 日正式生效。

基金管理人保证本招募说明书的内容真实、准确、完整。本招募说明书经中国证券监督管理委员会（以下简称“中国证监会”）注册，但中国证监会对本基金募集申请的注册，并不表明其对本基金的价值和收益做出实质性判断或保证，也不表明投资于本基金没有风险。

基金管理人依照恪尽职守、诚实信用、谨慎勤勉的原则管理和运用基金财产，但不保证基金一定盈利，也不保证最低收益。

本基金投资于证券市场，基金净值会因为证券市场波动等因素产生波动，投资人根据所持有份额享受基金的收益，但同时也要承担相应的投资风险。投资有风险，投资人在投资本基金前，请认真阅读本招募说明书，全面认识本基金产品的风险收益特征和产品特性，充分考虑自身的风险承受能力，理性判断市场，对认购（或申购）基金的意愿、时机、数量等投资行为作出独立决策，获得基金投资收益，亦承担基金投资中出现的各类风险。基金投资中的风险包括：市场风险、管理风险、技术风险、合规风险等，也包括本基金的特定风险等。

本基金为混合型基金，在通常情况下其预期风险和预期收益高于债券型基金和货币市场基金，但低于股票型基金。

投资有风险，投资人认购（申购）基金时应认真阅读本基金的招募说明书、基金合同及基金产品资料概要。基金管理人提醒投资人基金投资的“买者自负”

原则，在投资人作出投资决策后，基金运营状况与基金净值变化引致的投资风险，由投资人自行负责。

基金的过往业绩并不预示其未来表现。基金管理人管理的其他基金的业绩也不构成对本基金业绩表现的保证。

本招募说明书关于基金产品资料概要的编制、披露及更新等内容，自《信息披露办法》实施之日起一年后开始执行。

本基金单一投资者持有基金份额数不得达到或超过基金份额总数的 50%，但在基金运作过程中因基金份额赎回等情形导致被动达到或超过 50%的除外。

本次招募说明书的更新内容中与托管相关的信息已经和本基金托管人复核，所载内容截止日为 2019 年 9 月 30 日，基金投资组合报告和基金业绩表现截止至 2019 年 6 月 30 日（财务数据未经审计）。

## 第一部分基金管理人

### 一、公司概况

名称：西部利得基金管理有限公司

住所：中国（上海）自由贸易试验区杨高南路 799 号 11 层 02、03 单元

办公地址：上海市浦东新区杨高南路 799 号陆家嘴世纪金融广场 3 号楼 11 楼

法定代表人：何方

成立时间：2010 年 7 月 20 日

批准设立机关：中国证券监督管理委员会

批准设立文号：中国证监会证监许可[2010]864 号

组织形式：有限责任公司

注册资本：叁亿伍仟万元

存续期限：持续经营

联系人：陈眉媚

联系电话：（021）38572888

股权结构：

股东	出资额（元）	出资比例
----	--------	------

西部证券股份有限公司	178,500,000	51%
利得科技有限公司	171,500,000	49%
合计	350,000,000	100%

## 二、主要人员情况

### 1、董事会成员

何方先生：董事长

何方先生，董事长，硕士研究生，毕业于上海财经大学经济专业。17年证券从业经历。历任汉唐证券资产管理部研究员、西部证券投资管理总部投资经理、西部证券投资管理总部副总经理、西部证券投资管理总部总经理、西部证券总经理助理兼上海第一分公司总经理。2010年起任西部证券副总经理。2017年3月至9月代为履行西部证券总经理职务。2017年9月起任西部证券总经理。自2019年3月起任公司董事长。

贺燕萍女士：董事

贺燕萍女士，董事，硕士研究生，高级经济师。毕业于中国社会科学院研究生院，获经济学硕士学位，21年证券从业经历。曾任北京市永安宾馆业务主管、华夏证券股份有限公司研究所客户部经理、中信建投证券股份有限公司机构销售部总经理助理、光大证券股份有限公司销售交易部副总经理、光大证券股份有限公司销售交易部总经理、光大证券资产管理有限公司总经理。2013年8月起任国泰基金管理有限公司副总经理。自2015年11月起任公司总经理。

李兴春先生：董事

李兴春先生，董事，博士。毕业于南京大学，获管理科学与工程博士学位。曾任携程旅行网高级总监，富友证券有限责任公司副总裁，泛亚信托投资有限公司执行副总裁，西部发展控股有限公司董事、总裁，利得科技有限公司执行董事，现任利得科技有限公司董事长兼总经理。

陈伟忠先生：独立董事

陈伟忠，教授，独立董事，博士研究生。毕业于西安交通大学，获管理学博士学位。长期从事金融研究及管理工作。1984年起历任西安交通大学教研室主任、系主任、博导，同济大学经管学院现代金融研究所所长。现担任同济大学经

济金融系主任、同济大学上海期货研究院院长、应用经济学学术委员会主任、中国金融学会金融工程分会理事、上海金融学会常务理事。

沈宏山先生：独立董事

沈宏山先生：独立董事。毕业于北京大学法学院，获法学硕士学位。曾任君安证券、国泰君安证券法律事务部、人力资源部、收购兼并部门业务董事，方正证券法律事务部总经理等职务。爱建证券有限公司、上海辰光医疗股份有限公司独立董事，安信证券内核委员。现任德恒上海律师事务所主任，高级合伙人。

严荣荣女士：独立董事

严荣荣，独立董事，硕士研究生。毕业于西北政法学院、美国纽约大学法学院。曾任 Gless Lutz & Partner 律师事务所律师。现任君合律师事务所合伙人。中华全国律师协会会员和上海市律师协会会员。

## 2、监事会成员

徐剑钧先生：监事会主席

徐剑钧，监事会主席。博士研究生，高级经济师。毕业于陕西师范大学、复旦大学及西安西北大学，分别获理学硕士（基础数学）和经济学博士学位。曾在英国爱丁堡大学从事资本市场研究工作，24 年证券从业经历。曾任陕西省证监局市场部负责人、陕西证券有限公司总经理助理。2001 年起任西部证券股份有限公司副总经理。2010 年 7 月加入本公司，历任公司督察长、董事长，自 2018 年 10 月起任公司监事会主席。

谢娟女士：监事

谢娟女士，监事。毕业于四川大学行政管理专业，获硕士学位。曾任中国银行重庆市分行助理风险经理、南洋商业银行总行风险主任。现任公司风险管理部总经理。

何晔女士：监事

何晔女士，监事。毕业于复旦大学应用数学专业。曾任友邦保险公司中国区呼叫中心副经理、国泰基金管理有限公司客服部呼叫中心主管、客服部副总监（主持工作）。现任公司电子商务部总经理。

## 3、公司高级管理人员

何方先生：董事长

何方先生，董事长，硕士研究生学历，毕业于上海财经大学经济学专业。17年证券从业经历。历任汉唐证券资产管理部研究员、西部证券投资管理总部投资经理、西部证券投资管理总部副总经理、西部证券投资管理总部总经理、西部证券总经理助理兼上海第一分公司总经理。2010年起任西部证券副总经理。2017年3月至9月代为履行西部证券总经理职务。2017年9月起任西部证券总经理。自2019年3月起任公司董事长。

贺燕萍女士：总经理

贺燕萍女士，总经理，硕士研究生，高级经济师。毕业于中国社会科学院研究生院，获经济学硕士学位，21年证券从业经历。曾任北京市永安宾馆业务主管、华夏证券股份有限公司研究所客户部经理、中信建投证券股份有限公司机构销售部总经理助理、光大证券股份有限公司销售交易部副总经理、光大证券股份有限公司销售交易部总经理、光大证券资产管理有限公司总经理。2013年8月起任国泰基金管理有限公司副总经理。自2015年11月起任公司总经理。

赵毅先生：督察长

赵毅先生，督察长，硕士研究生，毕业于加拿大卡尔加里大学工商管理硕士专业，23年证券从业经历。曾任北京大学社会科学处职员、北京市波姆红外技术公司总经理助理、华夏证券有限责任公司高级投资经理、华夏基金管理有限公司股票分析师、华夏基金管理有限公司风险管理部总经理助理。2015年12月加入本公司，历任公司风险管理部总经理，自2016年9月起任公司督察长。

4、本基金基金经理

盛丰衍先生，基金经理，硕士毕业于复旦大学计算机应用技术专业。6年证券从业年限。曾任光大证券股份有限公司权益投资助理、上海光大证券资产管理有限公司研究员、兴证证券资产管理有限公司量化研究员。2016年10月加入本公司，现任基金经理。自2016年11月起担任西部利得中证500等权重指数分级证券投资基金的基金经理，自2018年7月起担任西部利得中证国有企业红利指数增强型证券投资基金（LOF）的基金经理，自2018年12月起担任西部利得沪深300指数增强型证券投资基金的基金经理，自2019年3月起担任西部利得量化成长混合型发起式证券投资基金的基金经理。

5、基金投资决策委员会成员

本基金采取集体投资决策制度。

投资决策委员会由下述委员组成：

投资决策委员会主任委员，王宇先生，总经理助理、公募投资部总经理。硕士毕业于南开大学金融学专业，13 年证券从业年限。曾任上海银行股份有限公司交易员、光大证券股份有限公司投资经理、交银施罗德基金管理有限公司投资经理。2016 年 9 月起加入西部利得基金管理有限公司，曾任公司专户投资部副总经理、专户投资部总经理、投资经理，现任总经理助理、公募投资部总经理。

投资决策委员会副主任委员，崔惠军先生，公募投资部副总经理、权益量化投资总监、公募权益投资部总经理、公募指数投资部总经理、基金经理。硕士毕业于中国人民大学数量经济专业，获得经济学硕士学位。18 年证券从业年限。曾任世纪证券证券投资部分析师、中企东方资产管理有限公司投资策略部高级经理、东方证券金融衍生品业务总部总经理助理、鹏华基金量化及衍生品投资部总经理助理。于 2017 年 8 月加入本公司，现任公募投资部副总经理、权益量化投资总监、基金经理。自 2018 年 7 月起担任西部利得中证国有企业红利指数增强型证券投资基金（LOF）的基金经理，自 2018 年 10 月起担任西部利得事件驱动股票型证券投资基金的基金经理。

投资决策委员会委员，吴江先生，总经理助理、投资总监，硕士毕业于复旦大学财政学专业。13 年证券从业年限。曾任兴业银行资金营运中心交易员、农银汇理基金管理有限公司基金经理、固定收益部副总经理。2016 年 8 月加入本公司，现任总经理助理、投资总监。

投资决策委员会委员，刘荟女士，公募投资部副总经理、基金经理，毕业于辽宁大学应用数学专业。11 年证券从业年限。曾任群益证券股份有限公司研究员。2014 年 1 月加入本公司，曾任研究员，现任公募投资部副总经理、基金经理。自 2016 年 1 月起担任西部利得策略优选混合型证券投资基金的基金经理，自 2018 年 6 月起担任西部利得景程灵活配置混合型证券投资基金的基金经理，自 2018 年 9 月起担任西部利得事件驱动股票型证券投资基金的基金经理，自 2019 年 3 月担任西部利得个股精选股票型证券投资基金的基金经理，自 2019 年 4 月担任西部利得新动向灵活配置混合型证券投资基金的基金经理。

投资决策委员会委员，韩丽楠女士，基金经理，硕士毕业于英国约克大学经济与金融专业，获理学硕士学位。15 年证券从业年限。曾任渣打银行国际管理培训生、诺德基金管理有限公司研究员、上海元普投资管理有限公司固定收益投

资总监。2015 年 5 月加入西部利得基金管理有限公司，曾任基金经理助理、机构部副总经理，现任基金经理。自 2015 年 8 月起担任西部利得成长精选灵活配置混合型证券投资基金、西部利得多策略优选灵活配置混合型证券投资基金的基金经理，自 2016 年 2 月起担任西部利得新盈灵活配置混合型证券投资基金的基金经理，自 2016 年 3 月起担任西部利得行业主题优选灵活配置混合型证券投资基金的基金经理，自 2016 年 6 月起担任西部利得稳健双利债券型证券投资基金的基金经理，自 2016 年 12 月起担任西部利得祥运灵活配置混合型证券投资基金的基金经理，自 2017 年 2 月起担任西部利得新动力灵活配置混合型证券投资基金的基金经理，自 2017 年 8 月起担任西部利得天添益货币市场基金的基金经理，自 2018 年 5 月起担任西部利得汇盈债券型证券投资基金的基金经理，自 2018 年 11 月起担任西部利得新富灵活配置混合型证券投资基金的基金经理。

投资决策委员会委员，陈保国先生，研究部总经理，硕士毕业于上海理工大学系统理论专业，获理学硕士学位。9 年证券从业年限。曾任西藏同信证券有限公司研究员、上海嘉华投资有限公司研究员。2016 年 1 月加入我公司，曾任研究员、研究部副总经理、研究部副总经理（主持工作），现任研究部总经理。

投资决策委员会委员，盛丰衍先生，基金经理，硕士毕业于复旦大学计算机应用技术专业，获得理学硕士学位。6 年证券从业年限。曾任光大证券股份有限公司权益投资助理、上海光大证券资产管理有限公司研究员、兴证证券资产管理有限公司量化研究员。2016 年 10 月加入本公司，自 2016 年 11 月起担任西部利得中证 500 等权重指数分级证券投资基金的基金经理，自 2018 年 7 月起担任西部利得中证国有企业红利指数增强型证券投资基金（LOF）的基金经理，自 2018 年 12 月起担任西部利得沪深 300 指数增强型证券投资基金的基金经理，自 2019 年 3 月起担任西部利得量化成长混合型发起式证券投资基金的基金经理。

投资决策委员会委员，刘心峰先生，基金经理，英国曼彻斯特大学数量金融专业，获得理学硕士学位。7 年证券从业年限。曾任中德安联人寿保险有限公司交易员、华泰柏瑞基金管理有限公司交易员。2016 年 11 月加入本公司，现任基金经理。自 2017 年 2 月起担任西部利得天添鑫货币市场基金、西部利得天添富货币市场基金、西部利得合享债券型证券投资基金的基金经理，自 2017 年 8 月起担任西部利得天添益货币市场基金的基金经理，自 2019 年 6 月起担任西部利

得添盈短债债券型证券投资基金，自 2019 年 9 月起担任西部利得祥逸债券型证券投资基金的基金经理。

投资决策委员会委员，严志勇先生，公募固定收益部副总经理（主持工作）、基金经理。硕士毕业于复旦大学数量经济学专业，获得经济学硕士学位。8 年证券从业年限。曾任上海强生有限公司管理培训生、中国国际金融股份有限公司研究员、中证指数有限公司研究员、兴业证券股份有限公司研究员、鑫元基金管理有限公司债券研究主管。2017 年 5 月加入本公司，现任公募固定收益部副总经理（主持工作）、基金经理。自 2017 年 8 月起担任西部利得汇享债券型证券投资基金的基金经理，自 2018 年 4 月起担任西部利得合享债券型证券投资基金的基金经理，自 2018 年 6 月西部利得景程灵活配置混合型证券投资基金的基金经理，自 2018 年 11 月起担任西部利得得尊纯债债券型证券投资基金的基金经理，自 2019 年 6 月起担任西部利得聚享一年定期开放债券型证券投资基金的基金经理，自 2019 年 7 月起担任西部利得聚利 6 个月定期开放债券型证券投资基金的基金经理。

投资决策委员会委员，张翔先生，机构部联席总经理、基金经理。硕士毕业于荷兰代尔夫特理工大学概率、风险及统计专业，获得理学硕士学位。13 年证券从业年限。曾任上海汇富融略投资顾问有限公司助理副总裁、派杰亚洲证券有限公司研究员及产品协调员、华富基金管理有限公司高级经理、德邦基金管理有限公司基金经理。2017 年 3 月加入本公司，现任机构部联席总经理、基金经理。自 2017 年 10 月西部利得新润灵活配置混合型证券投资基金的基金经理。

6、上述人员之间不存在近亲属关系。

### 三、基金管理人的职责

1. 依法募集资金，办理或者委托经中国证监会认定的其他机构代为办理基金份额的发售、申购、赎回和登记事宜；
2. 办理基金备案手续；
3. 对所管理的不同基金分别管理，分别记账，进行证券投资；
4. 按照基金合同的约定确定基金收益分配方案，及时向基金份额持有人分配收益；
5. 进行基金会计核算并编制基金财务会计报告；



6. 编制季度报告、中期报告和年度报告；
7. 计算并公告基金净值信息，确定基金份额申购、赎回价格；
8. 严格按照《基金法》、基金合同及其他有关规定，履行信息披露及报告义务；
9. 按照规定召集基金份额持有人大会；
10. 保存基金财产管理业务活动的记录、账册、报表和其他相关资料；
11. 以基金管理人名义，代表基金份额持有人利益行使诉讼权利或者实施其他法律行为；
12. 有关法律、法规和证监会和基金合同规定的其他职责。

#### **四、基金管理人的承诺**

1. 基金管理人将遵守《基金法》、《运作办法》、《销售办法》、《信息披露办法》等法律法规的相关规定，并建立健全内部控制制度，采取有效措施，防止违法违规行为的發生。

2. 基金管理人不得从事下列行为：

- (1) 将其固有财产或者他人财产混同于基金财产从事证券投资；
- (2) 不公平地对待其管理的不同基金财产；
- (3) 利用基金财产或职务之便为基金份额持有人以外的第三人牟取利益；
- (4) 向基金份额持有人违规承诺收益或者承担损失；
- (5) 侵占、挪用基金财产；
- (6) 泄露因职务便利获取的未公开信息、利用该信息从事或者明示、暗示他人从事相关的交易活动；
- (7) 玩忽职守，不按照规定履行职责；
- (8) 法律、行政法规和中国证监会规定禁止的其他行为。

3. 基金经理承诺

(1) 依照有关法律法规和基金合同的规定，本着谨慎的原则为基金份额持有人谋取最大利益；

(2) 不利用职务之便为自己、代理人、代表人、受雇人或任何其他第三人牟取不当利益；

(3) 不泄漏在任职期间知悉的有关证券、基金的商业秘密、尚未依法公开

的基金投资内容、基金投资计划等信息；

(4) 不以任何形式为其他组织或个人进行证券交易。

## 五、基金管理人内部控制制度及风险控制体系

### 1. 内部控制制度概述

公司内部控制是指公司为合理地评价和控制风险，保证经营运作符合公司的发展规划，防范和化解风险，保护投资人、公司和公司股东的合法权益，在充分考虑内外部环境的基础上，通过建立组织机制、运用管理方法、实施操作程序与控制措施所形成的风险导向型的内部控制体系。

#### (1) 内部控制的原则

1) 健全性原则：内部控制须覆盖公司的各项业务、各个部门或机构和各级岗位，并渗透到各项业务过程，涵盖到决策、执行、监督、反馈等各个环节；

2) 有效性原则：通过科学的内控手段和方法，建立合理适用的内控程序，并适时调整和不断完善，维护内控制度的有效执行；

3) 独立性原则：公司各机构、部门和岗位的职责应当保持相对独立，公司基金资产、自有资产、其他资产的运作应当分离；

4) 防火墙原则：公司管理的基金资产、自有资产以及其他资产的运作应当分离，基金投资研究、决策、执行、清算、评估等部门和岗位，应当在物理上和制度上适当隔离，以达到风险防范的目的；

5) 相互制约原则：公司组织机构、内部部门和岗位的设置应当权责分明、相互制衡；

6) 成本效益原则：公司运用科学化的经营管理方法降低运作成本，提高经济效益，以合理的控制成本达到最佳的内部控制效果。

#### (2) 内部控制的制度系统

公司内部控制制度系统包括四个层次：第一个层次是国家有关法律法规和公司章程；第二个层次是包括内部控制大纲在内的基本管理制度；第三个层次是部门管理制度；第四个层次是各项具体业务规则。

1) 国家有关法律法规是公司一切制度的最高准则，公司章程是公司管理制度的基本原则，公司章程、董事会及其下属的专门委员会的管理规定是制订各项制度的基础和前提；

2) 内部控制大纲是依据国家相关法律法规、监管机构的有关规定以及公司章程规定的内控原则而确定的方针和策略，是内部控制纲领性文件，对制订各项基本管理制度和部门业务规章起着指导性的作用。公司内部控制是公司为实现内部控制目标而建立的一系列组织机制、管理办法、操作程序与控制措施的总称；

3) 公司基本管理制度包括了以下内容：内部控制大纲、风险控制制度、投资管理制度、监察稽核制度、基金会计制度、信息披露制度、信息技术管理制度、紧急应变制度、公司财务管理制度、人力资源管理制度和资料档案管理制度等；

4) 部门管理制度是根据公司章程和内控大纲等文件的要求，在基本管理制度的基础上，对各部门内部管理的具体说明，包括主要职责、岗位设置、岗位职责及操作规程等；

5) 各项具体业务规则是针对公司的某项具体业务，对该业务的操作要求、流程、授权等作出的详细完整的规定。

### (3) 内部控制的要素

公司内部控制的要素主要包括：控制环境、风险评估、控制活动、信息沟通及内部监控。

#### 1) 控制环境

公司设立董事会，向股东会负责。董事会由 7 名董事组成，其中独立董事 3 名。董事会下设合规审核委员会、资格审查委员会及薪酬与考核委员会等各专门委员会。董事会是股东会的执行机构，依照法律法规及公司章程的规定贯彻执行股东会的决议，行使决定公司经营和投资方案等重大职权。公司设立监事会，向股东会负责，依照《公司法》和公司章程对公司经营管理活动、董事和公司管理层的经营管理行为进行监督。公司的日常经营管理工作在总经理的领导下运行，总经理直接对董事会负责。

公司设立督察长，对董事会负责，负责监督检查基金和公司运作的合法合规情况及公司内部风险控制情况，行使法律法规及公司章程规定的职权。

#### 2) 风险评估

A、董事会下属的合规审核委员会对公司制度的合规性和有效性进行评估，并对公司与基金运作的合法合规性进行监督检查，以协助董事会确定风险管理目标，提出风险防范措施的建议，建立并有效维持公司内部控制系统，确保公司规

范健康发展；

B、公司经营层下设风险控制委员会，向总经理负责，负责对基金投资风险控制及公司运作风险控制的有效性进行分析和评估，评估公司面临的风险事项将导致公司在承担法律责任、社会和公众责任、经济损失或是在以上三个领域的任何组合损失，以及对商业机会、运营基础以及法律责任等方面的影响，具体包括负责审核公司的风险控制制度和风险管理流程，识别、监控与管理公司整体风险；

C、公司经营层下设投资决策委员会，负责对公司的基金产品及各投资品种的市场风险、流动性风险、信用风险等进行风险分析和评估，采用风险量化技术和风险限额控制等方法把控基金投资整体风险；

D、各业务部门是公司内部控制的具体实施单位，负责对职责范围内的业务所面临的风险进行识别和评估。各业务部门在公司基本管理制度的基础上，根据具体情况制订本部门的业务管理规定、操作流程及内部控制规定，对业务风险进行控制。部门管理层定期对部门内风险进行评估，确定风险管理措施并实施，监控风险管理绩效，以不断改进风险管理能力。

### 3) 控制活动

公司根据自身经营的特点，从组织结构、操作流程及报告制度等多种管理方式入手，设立顺序递进、权责统一、严密有效的内控防线：

A、各岗位职责明确，有详细的岗位说明书和业务流程，各岗位人员在上岗前均应知悉并以书面方式承诺遵守，在授权范围内承担责任；

B、建立重要业务处理凭据传递和信息沟通机制，相关部门和岗位之间相互监督制衡；

C、公司督察长和内部监察稽核部门独立于其他部门，对内部控制制度的执行情况实行严格的检查和反馈。

### 4) 信息与沟通

公司采用适当、有效的信息系统，识别、采集、加工并相互交流经营活动所需的一切信息。信息系统须保证业务经营信息和财务会计资料的真实性、准确性和完整性，必须能实现公司内部信息的沟通和共享，促进公司内部管理顺畅实施。公司根据组织架构和授权制度，建立清晰的业务报告系统，保障信息的及时、准确的传递，并且维护渠道的畅通。

## 5) 内部监控

公司内部控制的监督系统由监事会、督察长和监察稽核部等组成，监督系统通过其监督职能的行使确保公司决策系统和执行系统合法、合规、高效地运作。根据市场环境、新的金融工具、新的技术应用和新的法律法规等情况，公司组织专门部门对原有的内部控制进行全面的自查，审查其合法合规性、合理性和有效性，适时改进。

### (4) 内部控制的检测

内部控制检测的过程包括如下：

- 1) 内控制度设计检测；
- 2) 内部控制执行情况测试；
- 3) 将测试结果与内控目标进行比较；
- 4) 形成测试报告，得出继续运行或纠偏的结论。

### (5) 风险控制体系

公司风险控制体系包括以下三个层次：

- 1) 第一层次为公司各业务相关部门对各自部门的风险控制负责；
- 2) 第二层次为总经理、风险控制委员会及监察稽核部；
- 3) 第三层次为董事会、合规审核委员会及督察长；
- 4) 为了有效地控制公司内部风险，公司各业务部门建立第一道监控防线。

独立的监察稽核部，对各业务部门的各项业务全面实行监督反馈，必要时对有关部门进行不定期突击检查。同时，监察稽核部对于日常操作中发现的或认为具有潜在可能的问题出具监察稽核报告向风险控制委员会和总经理报告，形成第二道监控防线。督察长在工作上向中国证监会和董事会负责，并将检查结果汇报合规审核委员会和董事会，形成第三道监控防线。

## 2. 基金管理人关于内部控制的声明

(1) 本基金管理人知晓建立、实施和维持内部控制制度是本公司董事会及管理层的责任；

(2) 上述关于内部控制的披露真实、准确；

(3) 本公司承诺将根据市场环境变化及公司发展不断完善内部控制制度。

## 第二部分基金托管人

### 一、基金托管人情况

名称：中国农业银行股份有限公司（简称中国农业银行）

住所：北京市东城区建国门内大街 69 号

办公地址：北京市西城区复兴门内大街 28 号凯晨世贸中心东座

法定代表人：周慕冰

成立日期：2009 年 1 月 15 日

批准设立机关和批准设立文号：中国银监会银监复[2009]13 号

基金托管业务批准文号：中国证监会证监基字[1998]23 号

注册资本：34,998,303.4 万元人民币

存续期间：持续经营

联系电话：010-66060069

传真：010-68121816

联系人：贺倩

中国农业银行股份有限公司是中国金融体系的重要组成部分，总行设在北京。经国务院批准，中国农业银行整体改制为中国农业银行股份有限公司并于 2009 年 1 月 15 日依法成立。中国农业银行股份有限公司承继原中国农业银行全部资产、负债、业务、机构网点和员工。中国农业银行网点遍布中国城乡，成为国内网点最多、业务辐射范围最广，服务领域最广，服务对象最多，业务功能齐全的大型国有商业银行之一。在海外，中国农业银行同样通过自己的努力赢得了良好的信誉，每年位居《财富》世界 500 强企业之列。作为一家城乡并举、联通国际、功能齐备的大型国有商业银行，中国农业银行一贯秉承以客户为中心的经营理念，坚持审慎稳健经营、可持续发展，立足县域和城市两大市场，实施差异化竞争策略，着力打造“伴你成长”服务品牌，依托覆盖全国的分支机构、庞大的电子化网络和多元化的金融产品，致力为广大客户提供优质的金融服务，与广大客户共创价值、共同成长。

中国农业银行是中国第一批开展托管业务的国内商业银行，经验丰富，服务优质，业绩突出，2004 年被英国《全球托管人》评为中国“最佳托管银行”。

2007年中国农业银行通过了美国 SAS70 内部控制审计，并获得无保留意见的 SAS70 审计报告。自 2010 年起中国农业银行连续通过托管业务国际内控标准（ISAE3402）认证，表明了独立公正第三方对中国农业银行托管服务运作流程的风险管理、内部控制的健全有效性的全面认可。中国农业银行着力加强能力建设，品牌声誉进一步提升，在 2010 年首届“‘金牌理财’TOP10 颁奖盛典”中成绩突出，获“最佳托管银行”奖。2010 年再次荣获《首席财务官》杂志颁发的“最佳资产托管奖”。2012 年荣获第十届中国财经风云榜“最佳资产托管银行”称号；2013 年至 2017 年连续荣获上海清算所授予的“托管银行优秀奖”和中央国债登记结算有限责任公司授予的“优秀托管机构奖”称号；2015 年、2016 年荣获中国银行业协会授予的“养老金业务最佳发展奖”称号；2018 年荣获中国基金报授予的公募基金 20 年“最佳基金托管银行”奖；2019 年荣获证券时报授予的“2019 年度资产托管银行天玑奖”称号。

中国农业银行证券投资基金托管部于 1998 年 5 月经中国证监会和中国人民银行批准成立，目前内设综合管理部、业务管理部、客户一部、客户二部、客户三部、客户四部、风险合规部、产品研发与信息技术部、营运一部、营运二部、市场营销部、内控监管部、账户管理部，拥有先进的安全防范设施和基金托管业务系统。

## **二、基金托管部门及主要人员情况**

中国农业银行托管业务部现有员工近 310 名，其中具有高级职称的专家 60 名，服务团队成员专业水平高、业务素质好、服务能力强，高级管理层均有 20 年以上金融从业经验和高级技术职称，精通国内外证券市场的运作。

## **三、证券投资基金托管情况**

截止到 2019 年 9 月 30 日，中国农业银行托管的封闭式证券投资基金和开放式证券投资基金共 486 只。

## **四、托管业务的内部控制制度**

### **1、内部控制目标**

严格遵守国家有关托管业务的法律法规、行业监管规章和行内有关管理规定，守法经营、规范运作、严格监察，确保业务的稳健运行，保证基金财产的安全完整，确保有关信息的真实、准确、完整、及时，保护基金份额持有人的合法权益。

## 2、内部控制组织结构

风险管理委员会总体负责中国农业银行的风险管理与内部控制工作,对托管业务风险管理和内部控制工作进行监督和评价。托管业务部专门设置了风险管理处,配备了专职内控监督人员负责托管业务的内控监督工作,独立行使监督稽核职权。

## 3、内部控制制度及措施

具备系统、完善的制度控制体系,建立了管理制度、控制制度、岗位职责、业务操作流程,可以保证托管业务的规范操作和顺利进行;业务人员具备从业资格;业务管理实行严格的复核、审核、检查制度,授权工作实行集中控制,业务印章按规程保管、存放、使用,账户资料严格保管,制约机制严格有效;业务操作区专门设置,封闭管理,实施音像监控;业务信息由专职信息披露人负责,防止泄密;业务实现自动化操作,防止人为事故的发生,技术系统完整、独立。

## 五、托管人对管理人运作基金进行监督的方法和程序

基金托管人通过参数设置将《基金法》、《运作办法》、基金合同、托管协议规定的投资比例和禁止投资品种输入监控系统,每日登录监控系统监督基金管理人的投资运作,并通过基金资金账户、基金管理人的投资指令等监督基金管理人的其他行为。当基金出现异常交易行为时,基金托管人应当针对不同情况进行以下方式的处理:

- 1、电话提示。对媒体和舆论反映集中的问题,电话提示基金管理人;
- 2、书面警示。对本基金投资比例接近超标、资金头寸不足等问题,以书面方式对基金管理人进行提示;
- 3、书面报告。对投资比例超标、清算资金透支以及其他涉嫌违规交易等行为,书面提示有关基金管理人并报中国证监会。

## 第三部分相关服务机构

### 一、基金份额销售机构

#### 1. 直销机构:



西部利得基金管理有限公司直销柜台及电子交易平台

住所：中国（上海）自由贸易试验区杨高南路 799 号 11 层 02、03 单元

办公地址：上海市浦东新区杨高南路 799 号陆家嘴世纪金融广场 3 号楼 11 楼

法定代表人：何方

联系人：陈眉媚

客服热线：400-700-7818

网址：[www.westleadfund.com](http://www.westleadfund.com)

2. 代销机构：

（1）西部证券股份有限公司

地址：西安市新城区东大街 319 号 8 幢 10000 室

法定代表人：徐朝晖

联系人：梁承华

客服热线：95582

网址：[www.westsecu.com](http://www.westsecu.com)

（2）上海利得基金销售有限公司

地址：上海虹口区东大名路 1098 号 53 楼

法定代表人：李兴春

联系人：曹怡晨

客服热线：400-921-7755

网址：[www.leadfund.com.cn](http://www.leadfund.com.cn)

（3）中国农业银行股份有限公司

地址：北京市东城区建国门内大街 69 号 (100005)

法定代表人：周慕冰

联系人：唐文勇

客服热线：95599

网址：[www.abchina.com](http://www.abchina.com)

（4）平安银行股份有限公司

地址：广东省深圳市罗湖区深南东路 5047 号

法定代表人：谢永林

联系人：鲁承文

客服热线：95511-3

网址：<http://bank.pingan.com/>

(5) 中国银行股份有限公司

公司地址：北京市西城区复兴门内大街1号

法定代表人：田国立

联系人：陈洪源

客服热线：95566

网址：[www.boc.cn](http://www.boc.cn)

(6) 中信证券股份有限公司

地址：北京市朝阳区亮马桥路48号中信证券大厦

法定代表人：张佑君

联系人：侯艳红

客服热线：95548

网址：<http://www.cs.ecitic.com/>

(7) 中信证券（山东）有限责任公司

地址：青岛市市南区东海西路28号龙翔广场东座5层

法定代表人：杨宝林

联系人：孙秋月

客服热线：95548

网址：[www.zxwt.com.cn](http://www.zxwt.com.cn)

(8) 长城证券股份有限公司

地址：深圳市福田区深南大道6008号报业大厦14楼、16楼、17楼

法定代表人：何伟

联系人：金夏

客服热线：400-6666-888

网址：<http://www.cgws.com>

(9) 国信证券股份有限公司

地址：深圳市罗湖区红岭中路1012号国信证券大厦6楼

法定代表人：何如

联系人：周杨

客服热线：95536

网址：[www.guosen.com.cn](http://www.guosen.com.cn)

(10) 中国银河证券股份有限公司

地址：北京市西城区金融大街 35 号国际企业大厦 C 座

法定代表人：陈共炎

联系人：邓颜

客服热线：4008-888-888 或 95551

网址：[www.chinastock.com.cn](http://www.chinastock.com.cn)

(11) 东海证券股份有限公司

地址：上海市浦东新区东方路 1928 号东海证券大厦

法定代表人：赵俊

联系人：王一彦

客服热线：95531；400-8888-588

网址：[www.longone.com.cn](http://www.longone.com.cn)

(12) 国金证券股份有限公司

地址：成都市青羊区东城根上街 95 号

法定代表人：冉云

联系人：刘婧漪、贾鹏

客服热线：95310

网址：[www.gjqz.com.cn](http://www.gjqz.com.cn)

(13) 世纪证券股份有限责任公司

地址：深圳市福田区深南大道 7088 号招商银行大厦 40-42 层

法定代表人：姜昧军

联系人：王雯

客服热线：4008-323-000

网址：<http://www.csco.com.cn/>

(14) 广发证券股份有限公司

地址：广州市天河北路 183 号大都会广场 5、18、19、36、38、39、41、42、43、44 楼

法定代表人：孙树明

联系人：黄岚

客服热线：95575

网址：www.gf.com.cn

（15）信达证券股份有限公司

地址：北京市西城区闹市口大街 9 号院 1 号楼

法定代表人：张志刚

联系人：尹旭航

客服热线：95321

网址：www.cindasc.com

（16）安信证券股份有限公司

地址：深圳市福田区金田路 4018 号安联大厦 35 层、28 层 A02 单元

法定代表人：王连志

联系人：陈剑虹

客服电话：95517

网址：www.essence.com.cn

（17）平安证券股份有限公司

地址：深圳市福田区中心区金田路 4036 号荣超大厦 16-20 层

法定代表人：詹露阳

联系人：周驰

客服热线：95511-8

网址：stock.pingan.com

（18）申万宏源证券有限公司

地址：上海市徐汇区长乐路 989 号 45 层

法定代表人：李梅

联系人：黄莹

客服热线：95523 或 4008895523

网址: [www.swhysc.com](http://www.swhysc.com)

(19) 申万宏源西部证券有限公司

地址: 新疆乌鲁木齐市高新区(新市区)北京南路358号大成国际大厦20楼2005室

法定代表人: 韩志谦

联系人: 王怀春

客服热线: 400-800-0562

网址: [www.hysec.com](http://www.hysec.com)

(20) 联储证券有限责任公司

地址: 北京市朝阳区安定路5号院3号楼中建财富国际中心27层

法定代表人: 沙常明

联系人: 丁倩云

客服热线: 4006206868

网址: [www.lczq.com](http://www.lczq.com)

(21) 中泰证券股份有限公司

地址: 济南市市中区经七路86号

法定代表人: 李玮

联系人: 许曼华

客服热线: 95538

网址: [www.zts.com.cn](http://www.zts.com.cn)

(22) 光大证券股份有限公司

地址: 上海市静安区新闻路1508号

法定代表人: 薛峰

联系人: 刘晨

客服热线: 95525

网址: [www.ebscn.com](http://www.ebscn.com)

(23) 中国中金财富证券有限公司

地址: 深圳市福田区益田路6003号荣超商务中心A栋第4、18层至21层

法定代表人: 高涛

联系人：张丹桥

客服热线：95532/4006008008

网址：<http://www.china-invs.cn/>

(24) 湘财证券股份有限公司

地址：湖南省长沙市天心区湘府中路 198 号新南城商务中心 A 栋 11 楼

法定代表人：孙永祥

联系人：江恩前

客服热线：95351

网址：[www.xcsc.com](http://www.xcsc.com) /

(25) 上海天天基金销售有限公司

地址：上海市徐汇区宛平南路 88 号金座

法定代表人：其实

联系人：朱钰

客服热线：95021、4001818188

网址：<http://www.1234567.com.cn>

(26) 蚂蚁（杭州）基金销售有限公司

地址：浙江省杭州市西湖区万塘路 18 号黄龙时代广场 B 座 6F

法定代表人：陈柏青

联系人：韩爱彬

客服热线：4000-766-123

网址：[www.fund123.cn](http://www.fund123.cn)

(27) 北京汇成基金销售有限公司

地址：北京市海淀区中关村大街 11 号 E 世界财富中心 A 座 11 层

法定代表人：王伟刚

联系人：丁向坤

客服热线：400-619-9059

网址：[www.hcjijin.com](http://www.hcjijin.com)

(28) 奕丰基金销售有限公司

地址：深圳市南山区海德三道航天科技广场 A 座 17 楼 1704 室

法定代表人：TAN YIK KUAN

联系人：叶健

客服热线：400-684-0500

网址：www.ifastps.com.cn

(29) 深圳众禄基金销售有限公司

地址：深圳市罗湖区深南东路 5047 号发展银行大厦 25 楼 I、J 单元

法定代表人：薛峰

联系人：童彩平

客服热线：400-6788-887

网址：www.zlfund.cn、www.jjmmw.com

(30) 北京晟视天下投资管理有限公司

地址：北京市怀柔区九渡河镇黄坎村 735 号 03 室

法定代表人：蒋煜

联系人：殷雯

客服热线：400-818-8866

网址：www.shengshiview.com

(31) 泰诚财富基金销售（大连）有限公司

地址：辽宁省大连市沙河口区星海中龙园 3 号

法定代表人：林卓

联系人：姜焕洋

客服热线：0411-88891212

网址：<http://www.taichengcaifu.com>

(32) 阳光人寿保险股份有限公司

地址：北京市朝阳区朝阳门外大街乙 12 号院 1 号昆泰国际大厦 12 层

法定代表人：李科

联系人：王超

客服热线：95510

网址：<http://fund.sinosig.com/>

(33) 南京苏宁基金销售有限公司

地址：南京市玄武区徐庄软件园苏宁大道 1 号

法定代表人：钱燕飞

联系人：喻明明

客服热线:95177

网址：www.snjijin.com

（34）泛华普益基金销售有限公司

地址：四川省成都市锦江区东大街 99 号平安金融中心 1501 室

法定代表人：于海锋

联系人：陈金红

客服热线：4008588588

网址：https://www.puyifund.com/

（35）珠海盈米财富管理有限公司

地址：广州市海珠区琶洲大道东 1 号保利国际广场南塔 1201-1203 室

法定代表人：肖雯

联系人：吴煜浩

客服热线：020-89629066

网址：https://www.yingmi.cn

（36）北京蛋卷基金销售有限公司

地址：北京市朝阳区阜通东大街 1 号院 6 号楼 2 单元 21 层 222507

法定代表人：钟斐斐

联系人：戚晓强

客服热线:4000-618-518

网址：https://danjuanapp.com

（37）喜鹊财富基金销售有限公司

地址：西藏拉萨市柳梧新区柳梧大厦 1513 室

法定代表人：陈皓

联系人：曹砚财、张萌

客服热线：0891-6177483

网址：www.xiquefund.com



(38) 和讯信息科技有限公司

地址: 北京市朝阳区朝外大街 22 号泛利大厦 10 层

法定代表人: 王莉

联系人: 于杨

客服热线: 400-920-0022

网址: [www.licaike.com](http://www.licaike.com)

(39) 上海长量基金销售投资顾问有限公司

地址: 上海市浦东新区浦东大道 555 号裕景国际 B 座 16 层

法定代表人: 张跃伟

联系人: 何昶

客服热线: 400-820-2899

网址: [www.erichfund.com](http://www.erichfund.com)

(40) 上海万得基金销售有限公司

地址: 上海市浦东新区浦明路 1500 号万得大厦 11 楼

法定代表人: 王廷富

联系人: 徐亚丹

客服热线: 400-821-0203

网址: [www.520fund.com.cn](http://www.520fund.com.cn)

(41) 深圳市新兰德证券投资咨询有限公司

地址: 深圳市福田区华强北路赛格科技园 4 栋 10 层 1006#

法定代表人: 张彦

联系人: 文雯

客服热线: 4001661188

网址: <http://www.new-rand.cn/>

(42) 中信期货有限公司

地址: 深圳市福田区中心三路 8 号卓越时代广场(二期)北座 13 层 1301-1305 室、14 层

法定代表人: 张皓

联系人: 罗文燕

客服热线：400-990-8826

网址：[www.citicsf.com](http://www.citicsf.com)

(43) 中证金牛（北京）投资咨询有限公司

地址：北京市西城区宣武门外大街甲1号环球财讯中心A座5层

法定代表人：钱昊旻

联系人：孙雯

客服热线：4008-909-998

网址：[www.jnlc.com](http://www.jnlc.com)

(44) 上海云湾基金销售有限公司

地址：中国（上海）自由贸易试验区新金桥路27号13号楼2层

法定代表人：戴新装

联系人：范泽杰

客服热线：400-820-1515

网址：[www.zhengtongfunds.com](http://www.zhengtongfunds.com)

(45) 万家财富基金销售（天津）有限公司

地址：北京市西城区丰盛胡同28号太平洋保险大厦5层

法定代表人：李修辞

联系人：邵玉磊

客服热线：010-59013825

网址：<http://www.wanjiawealth.com/>

(46) 上海好买基金销售有限公司

地址：上海市浦东新区浦东南路1118号鄂尔多斯国际大厦903~906室

法定代表人：杨文斌

联系人：王诗琦

客服热线：400-700-9665

网址：[www.ehowbuy.com](http://www.ehowbuy.com)

(47) 沈阳麟龙投资顾问有限公司

地址：辽宁省沈阳市东陵区白塔二南街18-2号b座601

法定代表人：朱荣晖

联系人：庞园

客服热线：400—003—5811

网址：www.jinjiwo.com

（48）大河财富基金销售有限公司

地址：贵州省贵阳市南明区新华路 110-134 号富中国际广场 1 栋 20 层 1.2 号

法定代表人：王荻

联系人：方凯鑫

客服热线：0851-8823-5678

网址：www.urainf.com

（49）北京恒天明泽基金销售有限公司

地址：北京市朝阳区东三环北路甲 19 号 SOHO 嘉盛中心 30 层 3001 室

法定代表人：周斌

联系人：陈霞

客服热线：400-8980-618

网址：www.chtwm.com

（50）浙江同花顺基金销售有限公司

地址：杭州市余杭区五常街道同顺街 18 号同花顺大楼

法定代表人：凌顺平

联系人：费超超

客服热线：4008-773-772

网址：www.5ifund.com

（51）北京肯特瑞基金销售有限公司

地址：北京市大兴区亦庄经济开发区科创十一街十八号院京东集团总部

法定代表人：陈超

联系人：赵德赛

客服热线：95118

网址：<http://fund.jd.com/>

（52）上海陆金所资产管理有限公司

地址：上海市浦东新区陆家嘴环路 1333 号 14 楼 09 单元

法定代表人：鲍东华

联系人：宁博宇

客服热线：4008219031

网址：www.lufunds.com

（53）海银基金销售有限公司

地址：上海市浦东新区银城中路 8 号 4 楼

法定代表人：刘惠

联系人：毛林

客服热线：400-808-1016

网址：www.fundhaiyin.com

（54）上海华夏财富投资管理有限公司

地址：北京市西城区金融大街 33 号通泰大厦 B 座 8 层

法定代表人：毛淮平

联系人：仲秋玥

客服热线：400-817-5666

网址：www.amcfortune.com

（55）上海挖财基金销售有限公司

地址：中国（上海）自由贸易试验区杨高南路 799 号 5 层 01、02、03 室

法定代表人：胡燕亮

联系人：李娟

客服热线：021-50810673

网址：www.wacaijijin.com

（56）上海凯石财富基金销售有限公司

地址：上海市黄浦区延安东路 1 号凯石大厦 4 楼

法定代表人：陈继武

联系人：冯强

客服热线：400-643-3389

网址：www.vstonewealth.com

(57) 上海联泰基金销售有限公司

地址：上海市长宁区福泉北路 518 号 8 座 3 层

法定代表人：燕斌

联系人：兰敏

客服热线：400-166-6788

网址：[www.66zichan.com](http://www.66zichan.com)

(58) 民商基金销售(上海)有限公司

地址：上海市浦东新区张杨路 707 号生命人寿大厦 32 楼

法定代表人：贲惠琴

联系人：杨一新

客服热线：021-50206002

网址：[www.msftec.com](http://www.msftec.com)

(59) 武汉市伯嘉基金销售有限公司

地址：湖北省武汉市江汉区武汉中央商务区泛海国际 SOHO 城（一期）第七幢 23 层 1 号 4 号

法定代表人：陶捷

联系人：徐博

客服热线：400-027-9899

网址：[www.buyfunds.cn](http://www.buyfunds.cn)

(60) 上海基煜基金销售有限公司

地址：上海市昆明路 518 号北美广场 A1002-A1003 室

法定代表人：王翔

联系人：吴鸿飞

客服热线：400-820-5369

网址：[www.jiyufund.com.cn](http://www.jiyufund.com.cn)

(61) 浦领基金销售有限公司

地址：北京市朝阳区望京东园四区 13 号楼 A 座 9 层 908 室

法定代表人：聂婉君

联系人：徐微

客服热线：400-012-5899

网址：<http://www.zscffund.com/>

(62) 江苏汇林保大基金销售有限公司

地址：南京市高淳区经济开发区古檀大道 47 号

法定代表人：吴言林

联系人：孙平

客服热线：025-66046166

网址：[www.huilinbd.com](http://www.huilinbd.com)

(63) 诺亚正行基金销售有限公司

地址：上海市杨浦区长阳路 1687 号 2 号楼

法定代表人：汪静波

联系人：李娟

客服热线：400-821-5399

网址：[www.noah-fund.com](http://www.noah-fund.com)

(64) 华瑞保险销售有限公司

地址：上海市嘉定区南翔镇众仁路 399 号运通星财富广场 1 号楼 B 座 13、

14 层

法定代表人：路昊

联系人：张爽爽

客服热线：952303

网址：<https://www.huaruisales.com/>

(65) 和耕传承基金销售有限公司

地址：河南自贸试验区郑州片区（郑东）东风南路东康宁街北 6 号楼 5 楼

503

法定代表人：王旋

联系人：董亚芳

客服热线：400-0555-671

网址：[www.hgccpb.com](http://www.hgccpb.com)

(66) 上海云湾基金销售有限公司

地址：中国（上海）自由贸易试验区新金桥路 27 号 13 号楼 2 层

法定代表人：戴新装

联系人：范泽杰

客服热线：400-820-1515

网址：[www.zhengtongfunds.com](http://www.zhengtongfunds.com)

3. 基金管理人可根据有关法律法规要求，选择其他符合要求的机构代理销售本基金或变更上述销售机构，并在基金管理人网站公示。

## 二、登记机构

名称：西部利得基金管理有限公司

住所：中国（上海）自由贸易试验区杨高南路 799 号 11 层 02、03 单元

办公地址：上海市浦东新区杨高南路 799 号陆家嘴世纪金融广场 3 号楼 11 楼

法定代表人：何方

电话：（021）38572888

传真：（021）38572750

联系人：张皞骏

客户服务电话：4007-007-818；（021）38572666

## 三、出具法律意见书的律师事务所

名称：上海源泰律师事务所

住所：上海市浦东南路 256 号华夏银行大厦 1405 室

办公地址：上海市浦东南路 256 号华夏银行大厦 1405 室

负责人：廖海

联系电话：（021）51150298

传真：（021）51150398

联系人：刘佳

经办律师：廖海、刘佳

## 四、审计基金财产的会计师事务所

名称：毕马威华振会计师事务所(特殊普通合伙)

住所：北京市东长安街 1 号东方广场毕马威大楼 8 层

办公地址：上海市南京西路 1266 号恒隆广场 50 楼

法定代表人：邹俊

联系电话：（021）2212 2888

传真：（021）6288 1889

联系人：黄小熠

经办注册会计师：黄小熠、张楠

## 第四部分 基金的名称

西部利得量化成长混合型发起式证券投资基金

## 第五部分 基金的类型

契约型开放式

## 第六部分 基金的投资目标

本基金主要通过量化投资策略进行股票投资，在严格控制风险和保持资产高流动性的前提下，努力实现基金资产的长期稳健增值。

## 第七部分 基金的投资范围

本基金的投资范围为具有良好流动性的金融工具，包括国内依法发行上市的股票（包括中小板、创业板及其他中国证监会核准上市的股票）、国债、央行票据、金融债、地方政府债、企业债、公司债、可转换债券（含可分离交易可转换债券）、可交换债券、短期融资券（含超短期融资券）、中期票据、资产支持证券、次级债券、债券回购、同业存单、银行存款、货币市场工具、权证、股指期货以及法律法规或中国证监会允许基金投资的其他金融工具（但须符合中国证监会相关规定）。

如法律法规或监管机构以后允许基金投资其他品种，基金管理人在履行适当程序后，可以将其纳入投资范围。

基金的投资组合比例为：股票资产占基金资产的 60%-95%。基金持有全部权证的市值不超过基金资产净值的 3%；本基金每个交易日日终在扣除股指期货合约需缴纳的交易保证金后，应当保持不低于基金资产净值 5% 的现金或者到期



日在一年以内的政府债券，其中现金不包括结算备付金、存出保证金及应收申购款等。

## 第八部分 基金的投资策略

### 1、大类资产配置策略

本基金采取积极的大类资产配置策略，通过对宏观经济、微观经济运行态势、政策环境、利率走势、证券市场走势及证券市场现阶段的系统性风险以及未来一段时期内各大类资产的风险和预期收益率进行分析评估，实现投资组合动态管理最优化。

### 2、股票投资策略

本基金主要通过多因子量化投资模型，选取并持有具有成长性的股票构成投资组合，在有效控制风险的前提下，力争实现稳定地超越业绩基准。

西部利得多因子阿尔法模型在国际市场上广泛认可的多因子阿尔法模型的基础上，根据中国股票市场的特定规律，由本基金管理人开发出更具针对性和实用性的量化选股模型。多因子阿尔法模型是可容纳资金较大的策略，是本基金的主要量化策略。该模型步骤如下：

#### 1) 筛选有效因子

通过对投资理论的理解，对中国市场特定规律的研究，本基金管理人从市场可获得的公开大数据中寻找出对股票收益率有预测能力的因子，经过全面且深入的因子剖析后提炼出可靠因子，以期在未来能够形成对股票优劣的区分能力。随着市场的变化，有预测能力的因子也在动态变化。因子来源包括研究员预期，市值，技术面，成长，估值等。

#### ●研究员预期

随着证券行业研究员数量快速上升，研究员对上市公司的研究更加深入，研究员对未来的利润情况的估算能力快速提升，研究员预期成为一个有效的因子，我们根据内部和外部研究员对上市公司未来盈利估算以及后续股票表现评价构成因子。

#### ●市值

根据上市公司的总市值进行筛选。市值在一定程度上反应了股票后续成长的空间。

#### ●技术面

根据股票的量价信息构成因子，包括股票累计收益率，股票收益率偏度，股票相对于指数协同度等。技术面因子能够有效的捕捉合适的股票买卖点。

#### ●财务成长性

根据上市公司公告的财报、业绩快报、业绩预告计算其净利润、收入等增长率以刻画其成长性。

#### ●估值

根据市净率 P/B、市盈率 P/E、股息率 D/P、市销率 P/S 等指标衡量股票目前估值水平，期望以较低价格买入股票。

### 2) 因子评价

每一个因子都代表了一种选股逻辑。因子评价体系通过一系列量化指标深入理解因子性质及适用的市场环境。其中包括因子组合表现，因子流动性溢价，因子稳定系数，因子衰减速度等。因子评价结果是确定因子权重的重要依据。

#### ●因子组合表现

利用因子分值构建多空组合，该组合称之为因子组合。因子组合的风险因子敞口为零。以因子组合表现的稳定程度衡量该因子的区分能力。

#### ●因子流动性溢价

因子有效性可能来源于其对流动性的补偿，即低流动性股票在未来有较高收益的现象。在较大规模的基金管理前提下需控制因子流动性溢价。

#### ●因子稳定系数

因子稳定系数衡量因子评分的稳定程度，因子较高的稳定性意味着投资组合的低换手率。

#### ●因子衰减速度

每一期因子评分的因子区分度会随着时间的推移而衰减，通过研究因子衰减速度可以衡量因子有效期，并配合恰当的换仓频率。因子衰减速度较快会导致很高的换手率，应当规避。

### 3) 多因子汇总

基金管理人根据优化算法确定因子权重基准，再根据对市场环境的判断，基金规模，市场流动性等进行微调。多因子根据因子权重进行叠加后形成对每只股票的总体评分，以此对股票的优劣进行判断。

#### 4) 构建投资组合

利用多因子评分以及量化优化算法确定个股权重。参考市场流动性、基金规模、因子衰减速度等因素后找到最为合适的换仓频率，每隔一段时间对投资组合进行重新构建。

组合的构建风格偏向成长，既包括表现出稳定业绩增长的成长性蓝筹，也包括有未来成长空间的中小市值股票。

由于量化投资的分散化特性，多因子阿尔法组合的股票数量在 200~500 只之间，单只股票占股票市值比一般不超过 2%，单只股票的黑天鹅事件对基金整体业绩影响有限，较多的股票数量也有利于控制交易成本。

### 3、债券投资策略

本基金可投资于国债、金融债、公司债、企业债、可转换债券（含可分离交易可转换债券）、可交换债券、央行票据、次级债、地方政府债券等债券品种，基金经理通过对收益率、流动性、信用风险和风险溢价等因素的综合评估，合理分配固定收益类证券组合中投资于国债、金融债、企业债、短期金融工具等产品的比例，构造债券组合。

在选择国债品种中，本产品将重点分析国债品种所蕴含的利率风险和流动性风险，根据利率预测模型构造最佳期限结构的国债组合；在选择金融债、企业债品种时，本基金将重点分析债券的市场风险以及发行人的资信品质。资信品质主要考察发行机构及担保机构的财务结构安全性、历史违约/担保纪录等。本基金还将关注可转债、可交换债价格与其所对应股票价格的相对变化，综合考虑可转债、可交换债的市场流动性等因素，决定投资可转债、可交换债的品种和比例，捕捉其套利机会。

#### 4、股指期货投资策略

在股指期货投资上，本基金以避险保值和有效管理为目标，在控制风险的前提下，谨慎适当参与股指期货的投资，以管理投资组合的系统性风险，改善组合的风险收益特性。

#### 5、资产支持证券投资策略

本基金将重点对市场利率、发行条款、支持资产的构成及质量、提前偿还率、风险补偿收益和市场流动性等影响资产支持证券价值的因素进行分析，并辅助采用蒙特卡洛方法等数量化定价模型，评估资产支持证券的相对投资价值并做出相应的投资决策。

#### 6、权证投资策略

本基金将因为上市公司进行股权分置改革、或增发配售等原因被动获得权证，或者本基金在进行套利交易、避险交易等情形下将主动投资权证。本基金进行权证投资时，将在对权证标的证券进行基本面研究及估值的基础上，结合隐含波动率、剩余期限、标的证券价格走势等参数，运用数量化期权定价模型，确定其合理内在价值，从而构建套利交易或避险交易组合，力求取得最优的风险调整收益。

#### 7、同业存单投资策略

本基金根据对存单发行银行的信用资质和存单流动性进行分析，严控信用风险底线的前提下，根据信用资质、流动性、收益率的综合考虑，选择具有良好投资价值的存单品种进行投资。信用资质分析，采用外部评级机构和内部评级相结合的方式，对信用风险进行审慎甄别。

## 第九部分 基金的业绩比较标准

本基金的业绩比较基准为：中证 500 指数收益率\*75%+同期银行活期存款利率（税后）\*25%

## 第十部分 基金的风险收益特征

本基金为混合型基金，在通常情况下其预期风险和预期收益高于债券型基金和货币市场基金，但低于股票型基金。

## 第十一部分 基金的投资组合报告

基金管理人的董事会及董事保证本报告所载资料不存在虚假记载、误导性陈述或重大遗漏，并对其内容的真实性、准确性和完整性承担个别及连带责任。

基金托管人中国农业银行股份有限公司根据基金合同规定,复核了本报告中的投资组合报告内容,保证复核内容不存在虚假记载、误导性陈述或者重大遗漏。

本投资组合报告所载数据截止 2019 年 6 月 30 日,本报告所列财务数据未经审计。

#### 1、报告期末基金资产组合情况

序号	项目	金额(元)	占基金总资产的比例(%)
1	权益投资	115,273,285.68	83.71
	其中:股票	115,273,285.68	83.71
2	基金投资	-	-
3	固定收益投资	3,996,800.00	2.90
	其中:债券	3,996,800.00	2.90
	资产支持证券	-	-
4	贵金属投资	-	-
5	金融衍生品投资	-	-
6	买入返售金融资产	-	-
	其中:买断式回购的买入返售金融资产	-	-
7	银行存款和结算备付金合计	17,951,050.16	13.04
8	其他资产	478,613.19	0.35
9	合计	137,699,749.03	100.00

#### 2、报告期末按行业分类的股票投资组合

##### (1) 报告期末按行业分类的境内股票投资组合

代码	行业类别	公允价值(元)	占基金资产净值比例(%)
A	农、林、牧、渔业	407,180.00	0.30
B	采矿业	5,777,555.00	4.22

C	制造业	64,853,127.63	47.34
D	电力、热力、燃气及水生产和供应业	3,694,472.19	2.70
E	建筑业	2,772,196.00	2.02
F	批发和零售业	4,962,906.40	3.62
G	交通运输、仓储和邮政业	4,953,197.00	3.62
H	住宿和餐饮业	332,289.00	0.24
I	信息传输、软件和信息技术服务业	5,628,539.06	4.11
J	金融业	6,533,172.94	4.77
K	房地产业	7,840,038.00	5.72
L	租赁和商务服务业	1,636,965.00	1.19
M	科学研究和技术服务业	455,872.00	0.33
N	水利、环境和公共设施管理业	436,264.86	0.32
O	居民服务、修理和其他服务业	-	-
P	教育	243,672.00	0.18
Q	卫生和社会工作	-	-
R	文化、体育和娱乐业	4,745,838.60	3.46
S	综合	-	-
	合计	115,273,285.68	84.14

(2) 报告期末按行业分类的港股通投资股票投资组合  
本基金本报告期末未持有港股通股票投资。

3、报告期末按公允价值占基金资产净值比例大小排序的前十名股票投资明细

序号	股票代码	股票名称	数量（股）	公允价值（元）	占基金资产净值比例（%）
1	601328	交通银行	241,200	1,476,144.00	1.08

2	000333	美的集团	24,124	1,251,070.64	0.91
3	600600	青岛啤酒	22,400	1,118,432.00	0.82
4	300146	汤臣倍健	53,800	1,043,720.00	0.76
5	002223	鱼跃医疗	41,900	1,031,578.00	0.75
6	002195	二三四五	257,920	1,003,308.80	0.73
7	601100	恒立液压	29,300	919,434.00	0.67
8	600325	华发股份	117,400	916,894.00	0.67
9	000999	华润三九	30,800	903,672.00	0.66
10	000686	东北证券	99,900	880,119.00	0.64

#### 4、报告期末按债券品种分类的债券投资组合

序号	债券品种	公允价值（元）	占基金资产净值比例（%）
1	国家债券	3,996,800.00	2.92
2	央行票据	-	-
3	金融债券	-	-
	其中：政策性金融债	-	-
4	企业债券	-	-
5	企业短期融资券	-	-
6	中期票据	-	-
7	可转债（可交换债）	-	-
8	同业存单	-	-
9	其他	-	-
10	合计	3,996,800.00	2.92

#### 5、报告期末按公允价值占基金资产净值比例大小排序的前五名债券投资明

细

序号	债券代码	债券名称	数量（张）	公允价值（元）	占基金资产净值比例（%）
----	------	------	-------	---------	--------------

1	019611	19 国债 01	40,000	3,996,800.00	2.92
---	--------	----------	--------	--------------	------

6、报告期末按公允价值占基金资产净值比例大小排序的前十名资产支持证券投资明细

本基金本报告期末未持有资产支持证券。

7、报告期末按公允价值占基金资产净值比例大小排序的前五名贵金属投资明细

本基金本报告期末未持有贵金属。

8、报告期末按公允价值占基金资产净值比例大小排序的前五名权证投资明细

本基金本报告期末未持有权证。

9、报告期末本基金投资的股指期货交易情况说明

(1) 报告期末本基金投资的股指期货持仓和损益明细

本基金本报告期末未持有股指期货。

(2) 本基金投资股指期货的投资政策

本基金本报告期内未持有股指期货。

10、报告期末本基金投资的国债期货交易情况说明

(1) 本期国债期货投资政策

本基金本报告期末未持有国债期货合约。

(2) 报告期末本基金投资的国债期货持仓和损益明细

本基金本报告期末未持有国债期货合约。

(3) 本期国债期货投资评价

本基金本报告期末未持有国债期货合约。

11、投资组合报告附注



(1) 本基金投资的前十名证券的发行主体本期受到调查以及处罚的情况的说明

本基金投资的前十名证券的发行主体,除了交通银行股份有限公司因未按照规定履行客户身份识别义务、未按照规定报送大额交易报告或者可疑交易报告、与身份不明的客户进行交易或者为客户开立匿名账户、假名账户,于2018年7月26日被中国人民银行处以130万元罚款;交通银行股份有限公司因(一)不良信贷资产未洁净转让,理财资金投资本行不良信贷资产收益权,(二)未尽职调查并使用自有资金垫付承接风险资产,(三)档案管理不到位,内控管理存在严重漏洞,(四)理财资金借助保险资管渠道虚增本行存款规模,(五)违规向土地储备机构提供融资,(六)信贷资金违规承接本行表外理财资产,(七)理财资金违规投资项目资本金,(八)部分理财产品信息披露不合规,(九)现场检查配合不力,于2018年11月9日被中国银行保险监督管理委员会处以罚款690万元;交通银行股份有限公司因并购贷款占并购交易价款比例不合规,并购贷款尽职调查和风险评估不到位,于2018年11月9日被中国银行保险监督管理委员会处以罚款50万元;其余证券发行主体本期没有被监管部门立案调查,或在报告编制日前一年内受到公开谴责、处罚的情形。

(2) 基金投资的前十名股票超出基金合同规定的备选股票库情况的说明  
本基金投资的前十名股票没有超出基金合同规定的备选股票库。

(3) 其他资产构成

序号	名称	金额(元)
1	存出保证金	39,365.23
2	应收证券清算款	394,067.61
3	应收股利	-
4	应收利息	44,750.38
5	应收申购款	429.97
6	其他应收款	-
7	待摊费用	-

8	其他	-
9	合计	478,613.19

(4) 报告期末持有的处于转股期的可转换债券明细  
本基金本报告期末未持有处于转股期的可转换债券。

(5) 报告期末前十名股票中存在流通受限情况的说明  
本基金本报告期末前十名股票中不存在流通受限情况。

(6) 投资组合报告附注的其他文字描述部分  
由于四舍五入原因, 本报告中涉及比例计算的分项之和与合计项之间可能存在尾差。

## 第十二部分 基金的业绩

基金管理人依照恪尽职守、诚实信用、谨慎勤勉的原则管理和运用基金财产, 但不保证基金一定盈利, 也不保证最低收益。基金的过往业绩并不代表其未来表现。投资有风险, 投资者在做出投资决策前应仔细阅读本基金的招募说明书。

1. 本报告期基金份额净值增长率及其与同期业绩比较基准收益率的比较  
西部利得量化成长混合

阶段	净值增长率①	净值增长率标准差②	业绩比较基准收益率③	业绩比较基准收益率标准差④	①-③	②-④
2019年3月19日-2019年6月30日	-0.78%	0.92%	-7.38%	1.34%	6.60%	-0.42%

## 2. 自基金合同生效以来基金份额累计净值增长率变动及其与同期业绩比较基准收益率变动的比较

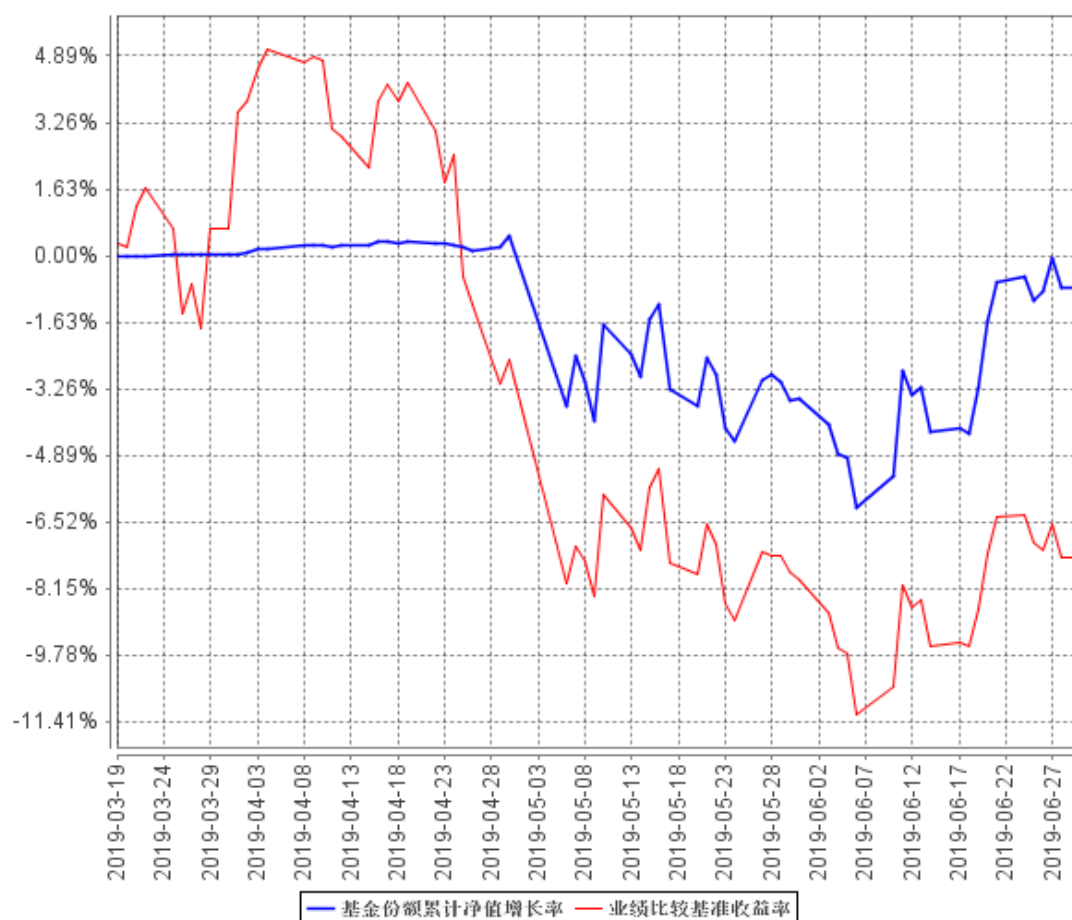
西部利得量化成长混合型发起式证券投资基金份额累计净值增长率与业绩比较

基准收益率历史走势对比图

西部利得量化成长混合：

(2019年3月19日至2019年6月30日)

基金份额累计净值增长率与同期业绩比较基准收益率的历史走势对比图



## 第十三部分 基金费用与税收

### 一、基金费用的种类

- 1、基金管理人的管理费；
- 2、基金托管人的托管费；

3、《基金合同》生效后与基金相关的信息披露费用，但法律法规、中国证监会另有规定的除外；

4、《基金合同》生效后与基金相关的会计师费、律师费、仲裁费和诉讼费；

5、基金份额持有人大会费用；

6、基金的证券、期货交易费用；

7、基金的银行汇划费用；

8、基金的账户开户费用、账户维护费用；

9、按照国家有关规定和《基金合同》约定，可以在基金财产中列支的其他费用。

## 二、基金费用计提方法、计提标准和支付方式

### 1、基金管理人的管理费

本基金的管理费按前一日基金资产净值的 1.5%年费率计提。管理费的计算方法如下：

$$H=E \times 1.5\% \div \text{当年天数}$$

H 为每日应计提的基金管理费

E 为前一日的基金资产净值

基金管理费每日计提，按月支付。由基金管理人向基金托管人发送基金管理费划付指令，经基金托管人复核后于次月首日起 3 个工作日内从基金资产中一次性支付给基金管理人。若遇法定节假日、休息日或不可抗力致使无法按时支付的，顺延至最近可支付日支付。

### 2、基金托管人的托管费

本基金的托管费按前一日基金资产净值的 0.10%的年费率计提。托管费的计算方法如下：

$$H=E \times 0.10\% \div \text{当年天数}$$

H 为每日应计提的基金托管费

E 为前一日的基金资产净值

基金托管费每日计提，按月支付。由基金管理人向基金托管人发送基金托管费划付指令，经基金托管人复核后于次月首日起 3 个工作日内从基金资产中一次

性支取。若遇法定节假日、休息日或不可抗力致使无法按时支付的，顺延至最近可支付日支付。

上述“一、基金费用的种类”中第3—9项费用，根据有关法规及相应协议规定，按费用实际支出金额列入当期费用，由基金托管人从基金财产中支付。

### **三、不列入基金费用的项目**

下列费用不列入基金费用：

- 1、基金管理人和基金托管人因未履行或未完全履行义务导致的费用支出或基金财产的损失；
- 2、基金管理人和基金托管人处理与基金运作无关的事项发生的费用；
- 3、《基金合同》生效前的相关费用；
- 4、其他根据相关法律法规及中国证监会的有关规定不得列入基金费用的项目。

### **四、基金管理费和基金托管费的调整**

基金管理人和基金托管人协商一致，待履行相关程序后可调整基金管理费和基金托管费。基金管理人必须最迟于新的费率实施日2个工作日前予以刊登公告。

### **五、基金税收**

本基金运作过程中涉及的各纳税主体，其纳税义务按国家税收法律、法规执行。

## 第十四部分 对招募说明书更新部分的说明

本招募说明书依据《中华人民共和国证券投资基金法》、《公开募集证券投资基金运作管理办法》、《证券投资基金销售管理办法》、《公开募集证券投资基金信息披露管理办法》及其他有关法律法规的要求，对2019年2月12日公布的《西部利得量化成长混合型发起式证券投资基金基金招募说明书》进行了更新，并根据本基金管理人对本基金实施的投资经营活动进行了内容补充和更新，主要更新的内容如下：

1. 根据最新资料，更新了“标题”部分。
2. 根据最新资料，更新了“重要提示”部分。
3. 根据最新资料，更新了“第一部分 绪言”部分。
4. 根据最新资料，更新了“第二部分 释义”部分。
5. 根据最新资料，更新了“第三部分 基金管理人”部分。
6. 根据最新资料，更新了“第四部分 基金托管人”部分。
7. 根据最新资料，更新了“第五部分 相关服务机构”部分。
8. 根据最新资料，更新了“第六部分 基金的募集”部分。
9. 根据最新资料，更新了“第七部分 基金合同的生效”部分。
10. 根据最新资料，更新了“第八部分 基金份额的申购与赎回”部分。
11. 根据最新资料，更新了“第十部分 基金的投资”部分。
12. 根据最新资料，更新了“第十三部分 基金的收益与分配”部分。
13. 根据最新资料，更新了“第十五部分 基金的会计与审计”部分。
14. 根据最新资料，更新了“第十六部分 基金的信息披露”部分。
15. 根据最新资料，更新了“第十九部分 基金合同摘要”部分。
16. 根据最新资料，更新了“第二十部分 托管协议摘要”部分。
17. 根据最新公告，更新了“第二十二部分 其他应披露事项”部分。

西部利得基金管理有限公司

二零一九年十二月